

OBSERVATOIRE

des centres sociaux
et des espaces de vie sociale

www.senacs.fr



DONNÉES 2022



2023

SOMMAIRE

ÉDITO	04
LES 5 FONCTIONS D'UN CENTRE SOCIAL ET D'UN ESPACE DE VIE SOCIALE	05
PORTRAIT DES CENTRES SOCIAUX	06
PORTRAIT DES ESPACES DE VIE SOCIALE	07
L'ÉCONOMIE AU SERVICE DU PROJET CENTRES SOCIAUX	08
L'ÉCONOMIE AU SERVICE DU PROJET ESPACES DE VIE SOCIALE	09
LES RICHESSES HUMAINES CENTRES SOCIAUX	10
LES RICHESSES HUMAINES ESPACES DE VIE SOCIALE	11
CARTOGRAPHIE DES STRUCTURES EN AUVERGNE-RHÔNE-ALPES	12-13
ANIMATEURS DU LIEN SOCIAL ET DES INITIATIVES HABITANTES	14-15
L'ITINERANCE ET L'ALLER VERS COMME PRINCIPES	16-17
ACTEURS DES TRANSITIONS	18-21
PROJET SENACS	22
FICHE NATIONALE	23

ÉDITO

Lieux de proximité ouverts à toutes et tous sans distinction d'origine, de catégorie sociale ou de tranche d'âge, les centres sociaux et les espaces de vie sociale sont au carrefour des politiques d'action sociale et du développement du pouvoir d'agir des habitants.

Accompagner des projets collectifs sur les territoires, proposer des activités et des services adaptés, en coopération avec les collectivités locales et les caisses d'allocations familiales : l'innovation doit plus que jamais se penser en proximité, au plus proche des réalités et des besoins locaux.

Tisseurs de liens et acteurs incontournables du développement local, centres sociaux et espaces de vie sociale amènent une plus-value sociale forte au sein des territoires dans lesquels ils agissent. En étant promoteurs d'innovation sociale, ce sont des lieux de construction de réponses collectives.

Cette édition 2024 de l'observatoire SENACS vise à montrer ce que sont et ce que font les centres sociaux et espaces de vie sociale, dans un contexte économique difficile.

En effet, ces structures, majoritairement associatives, sont confrontées à l'inflation et à la nécessaire revalorisation des salaires, mais aussi à une tension toujours plus forte sur les moyens qui leurs sont alloués pour faire vivre leurs missions, toujours plus nombreuses.

Œuvrer pour un accès à l'alimentation plus juste et solidaire, organiser la fête du village, tenir une permanence de médiation numérique, construire un projet de crèche, proposer une soirée débat, accompagner la création d'une association, gérer un centre de loisirs, porter des repas au domicile des séniors isolés, permettre la rencontre des habitants d'un même territoire... toutes ces actions rendent nos territoires attractifs, dynamiques et vivants !

Les centres sociaux et espaces de vie sociale, accompagnés de leurs partenaires, doivent trouver ensemble des solutions pour co-construire un avenir durable dans lequel les habitant.es ont toute leur place.

Au travers des pages qui suivent, découvrez la richesse de ce réseau !

Nous remercions les 504 structures de la région Auvergne Rhône Alpes qui répondent chaque année à l'enquête.

LES 5 FONCTIONS D'UN CENTRE SOCIAL ET D'UN ESPACE DE VIE SOCIALE

1. Le centre social **ORGANISE** le centre de loisirs, l'accueil d'une permanence d'écrivain public, une activité sociale ou culturelle.

2. Le centre social **ANIME** une fête de quartier, un lieu d'accueil parents/enfants, un accueil de jeunes, un festival, des ateliers de français.

3. Le centre social **ANIME** des débats, des rencontres entre élus et habitants, des rencontres professionnelles.



4. Le centre social est un **LIEU DE PROMOTION DE VALEURS** comme la solidarité, le respect, la dignité humaine ou la démocratie et de principes tels que la mixité, la laïcité, la participation.

5. Le centre social **ACCOMPAGNE** des collectifs d'habitants, des projets locaux, pour améliorer la vie de la cité.

PORTRAIT DES CENTRES SOCIAUX



331

CENTRES SOCIAUX
en Auvergne-Rhône-Alpes

MODE DE GESTION



73% associatifs
26% collectivités locales
1% co-gestion

PROFIL DU TERRITOIRE D'INTERVENTION

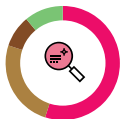


73%
territoires
URBAINS



27%
territoires
RURAUX

TAILLE DU TERRITOIRE D'INTERVENTION



55% sur un ou plusieurs quartiers
25% sur une commune
9% sur plusieurs communes
11% sur une ou plusieurs intercommunalités

GÉOGRAPHIE PRIORITAIRE



35% sur un quartier prioritaire de la politique de la ville



16% sur un quartier en veille active

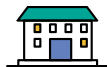


9% en zone de revitalisation rurale



2% sur un quartier vécu

76%



des **STRUCTURES** adhèrent aux **fédérations départementales des centres sociaux**

53



HEURES d'ouverture hebdomadaire en moyenne

2



CENTRES SOCIAUX « gens du voyage »

PORTRAIT DES ESPACES DE VIE SOCIALE



173

ESPACES DE VIE SOCIALE
en Auvergne-Rhône-Alpes

MODE DE GESTION



87% associatifs
12% collectivités locales
1% co-gestion

PROFIL DU TERRITOIRE D'INTERVENTION

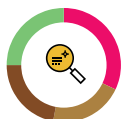


41%
territoires
URBAINS



59%
territoires
RURAUX

TAILLE DU TERRITOIRE D'INTERVENTION



32% sur un ou plusieurs quartiers
21% sur une commune
22% sur plusieurs communes
25% sur une ou plusieurs
intercommunalités

GÉOGRAPHIE PRIORITAIRE



19% sur un quartier prioritaire
de la politique de la ville



7% sur un quartier en veille active

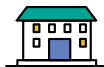


23% en zone de revitalisation rurale



1% sur un quartier vécu

28%



des **STRUCTURES** adhèrent aux
fédérations départementales
des centres sociaux

39



HEURES d'ouverture
hebdomadaire
en moyenne

L'ÉCONOMIE AU SERVICE DU PROJET

CENTRES SOCIAUX

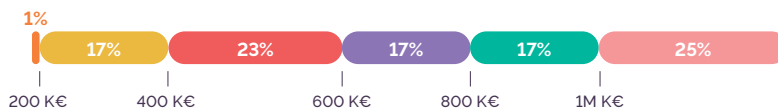


260,3 millions €
de **BUDGET CUMULÉ**



786 300 €
de **BUDGET MOYEN**
par structure

Répartition des centres sociaux par budget



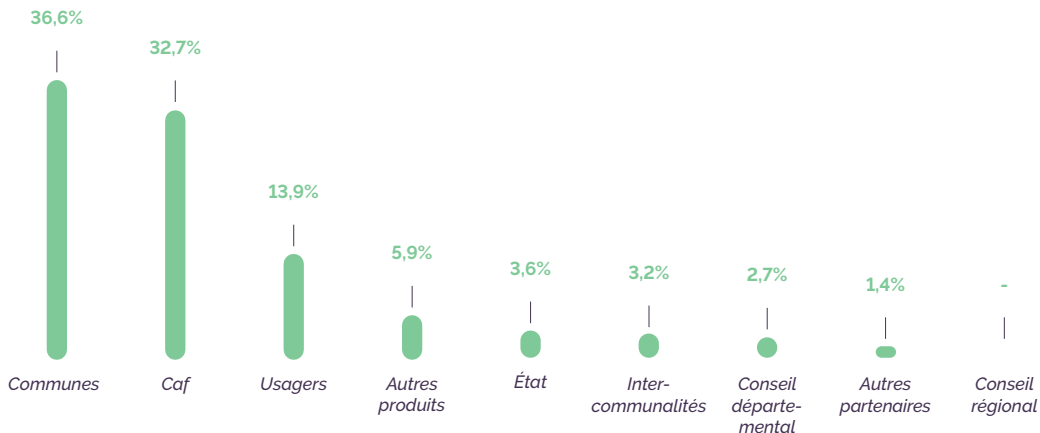
67%

du **BUDGET**
est consacré à la
masse salariale

524 600€
en moyenne par structure



LES FINANCEURS DES STRUCTURES



L'ÉCONOMIE AU SERVICE DU PROJET

ESPACES DE VIE SOCIALE



23,6 millions €

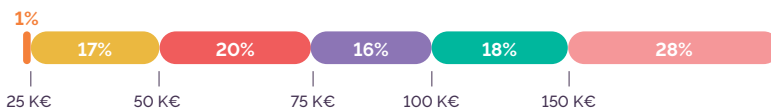
de **BUDGET CUMULÉ**



136 500€

de **BUDGET MOYEN**
par structure

Répartition des EVS par budget



60%

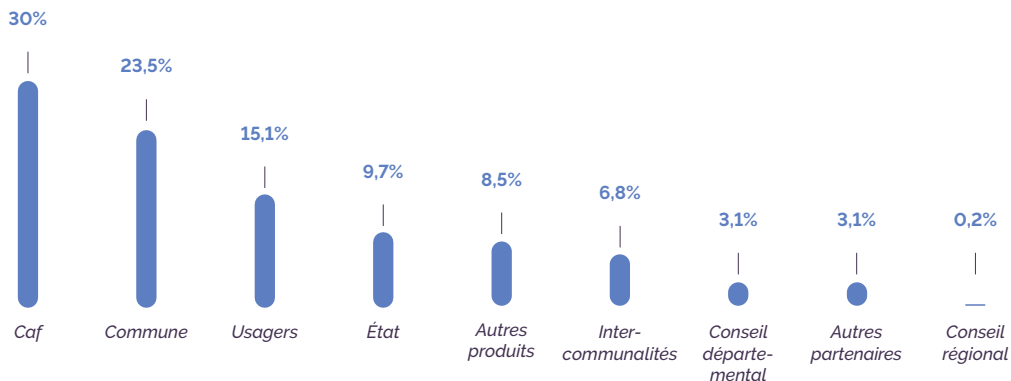
du **BUDGET**
est consacré à la
masse salariale

81 900€

en moyenne par structure



LES FINANCEURS DES STRUCTURES



LES RICHESSES HUMAINES

CENTRES SOCIAUX

LES BÉNÉVOLES



19 100 BÉNÉVOLES

7 730 bénévoles d'activités réguliers

6 870 bénévoles ponctuels

4 630 bénévoles dans les instances de pilotage

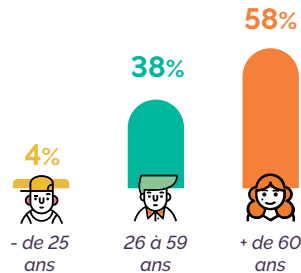


784 500 HEURES de bénévolat réalisées, soit **488 ETP**



58 BÉNÉVOLES en moyenne par structure soit **1,5 ETP**

Profil des bénévoles



70% de FEMMES



30% d'HOMMES

LES SALARIÉ.ES



12 380 SALARIÉ.ES au total
4 760 ETP



37,4 SALARIÉ.ES en moyenne par structure soit **14,4 ETP**



39% des SALARIÉ.ES ont un contrat type CDI.



1 860 STAGIAIRES ET SERVICES CIVIQUES ont été accueillis en 2022

LES RICHESSES HUMAINES

ESPACES DE VIE SOCIALE

LES BÉNÉVOLES



8 700 BÉNÉVOLES

3 580 bénévoles d'activités réguliers

3 550 bénévoles ponctuels

1 860 bénévoles dans les instances de pilotage

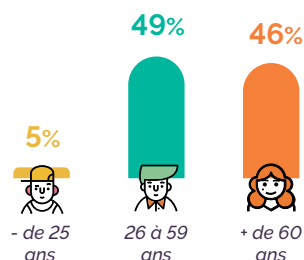


321 800 HEURES de bénévolat réalisées, soit 200 ETP



50 BÉNÉVOLES en moyenne par structure soit 1,2 ETP

Profil des bénévoles



70% de FEMMES



30% d'HOMMES

LES SALARIÉS



1 220 SALARIÉS au total
560 ETP



7 SALARIÉS en moyenne par structure soit 3,2 ETP



46%

des SALARIÉS ont un contrat type CDI.



300 STAGIAIRES ET SERVICES CIVIQUES ont été accueillis en 2022

CARTOGRAPHIE DES STRUCTURES EN AUVERGNE-RHÔNE-ALPES



331

CENTRES SOCIAUX



173

ESPACES DE VIE SOCIALE



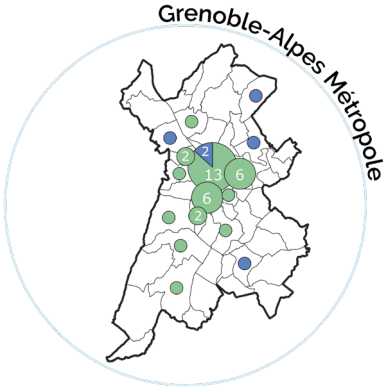
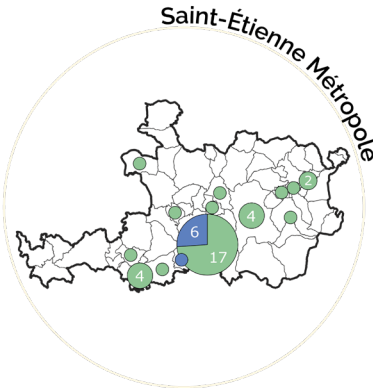
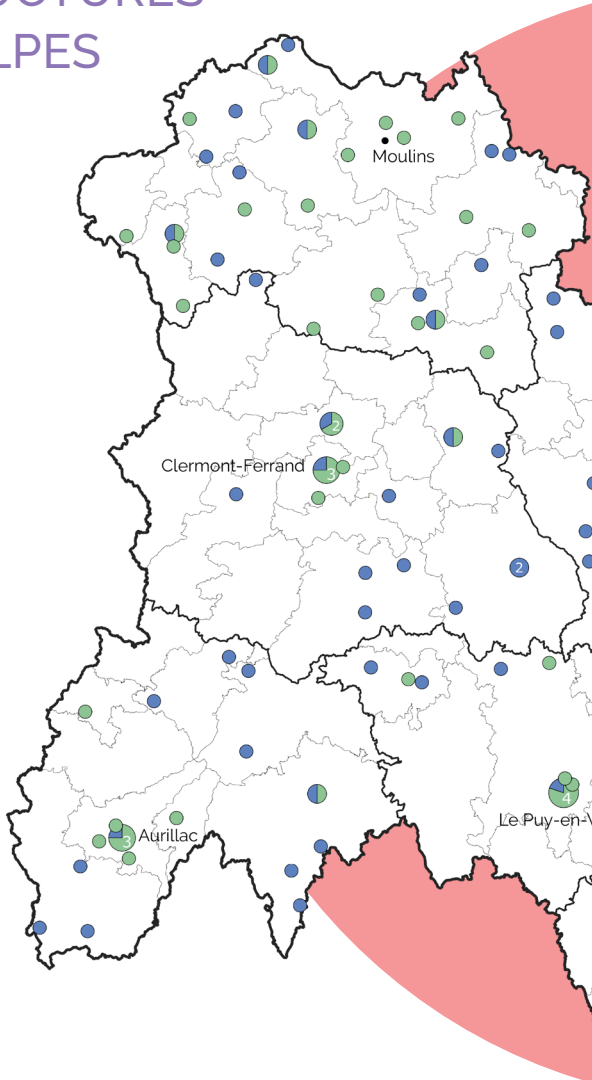
27 800
BÉNÉVOLES

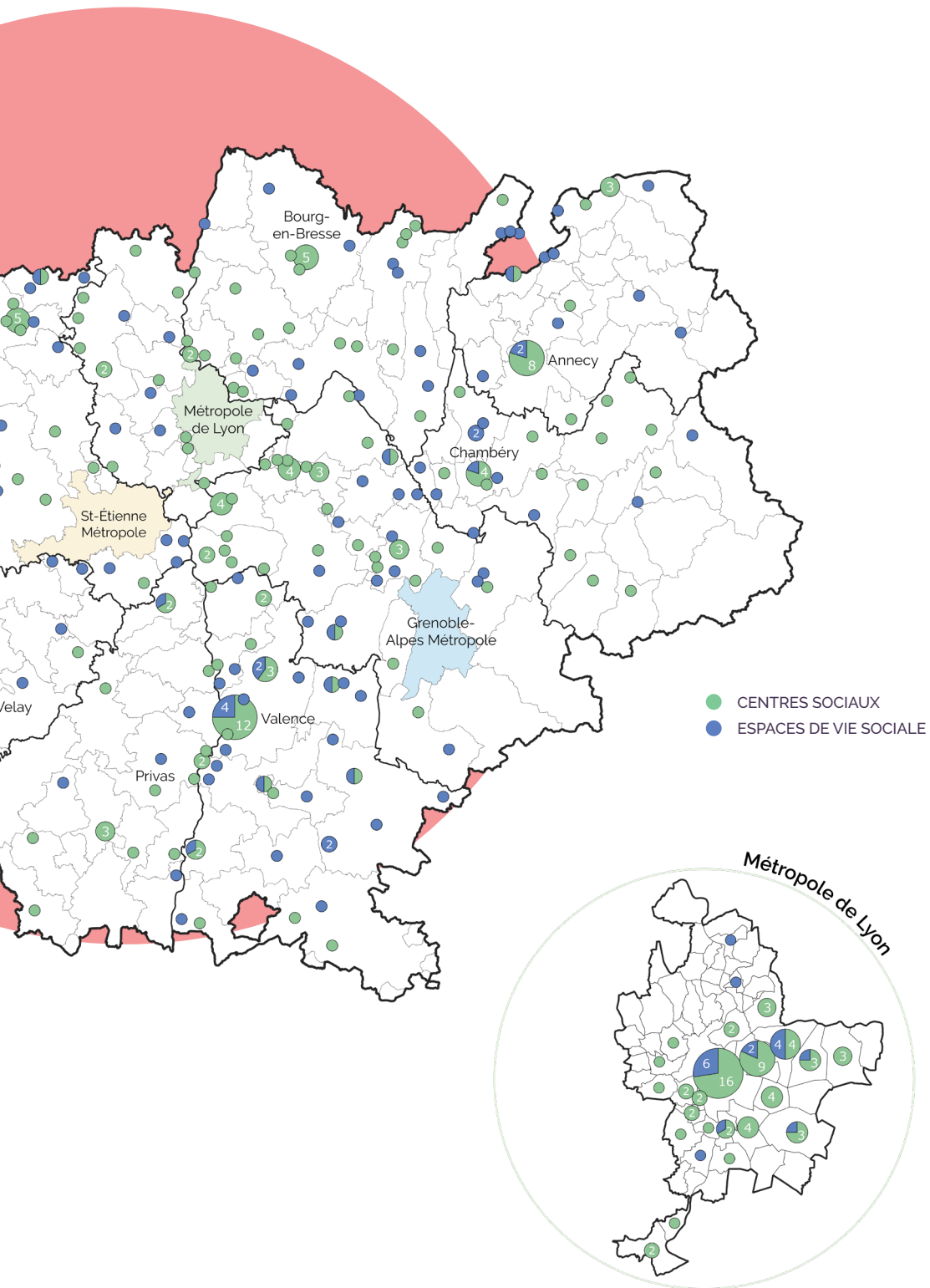


13 600
SALARIÉES



787 300
personnes ACCUEILLIES
DANS LES STRUCTURES





ANIMATEURS DU LIEN SOCIAL ET DES INITIATIVES HABITANTES

CENTRES SOCIAUX

605 900 HABITANT.ES
impliqué.es dans les actions



302 800

participants
aux actions,
projets et
services

248 100

participants
aux actions
évènementielles

55 000

usagers des
partenaires
hébergés par les
centres sociaux

ESPACES DE VIE SOCIALE

181 400 HABITANT.ES
impliqué.es dans les actions



88 700

participants
aux actions,
projets et
services

80 900

participants
aux actions
évènementielles

11 800

usagers des
partenaires
hébergés par
les EVS

RÉPARTITION DES PERSONNES QUI PARTICIPENT AUX ACTIONS



17% | 11%

0-6 ans

Petite enfance



29% | 22%

7 - 14 ans

Enfance et
pré-ados



7% | 7%

15 - 25 ans

Jeunes

94%

des **CENTRES SOCIAUX**
ont **accueilli des**
associations en 2022.



28% | 37%

26 - 59 ans

Adultes



19% | 23%

60 ans et +

Seniors

Chiffres :

CS | EVS



5 100 ASSOCIATIONS
ont été accueillies au total.

LE SOUTIEN DES INITIATIVES D'HABITANTS

85%

des
**CENTRES
SOCIAUX**

75%

des
EVS



ont soutenu des **initiatives d'habitants**
ou de **collectifs d'habitants**.



Au total, cela représente **2 160 initiatives**
soutenues et portées par **10 400 habitants**
sur des projets tels que :

- Jardin collectif ou partagé, création d'AMAP
- Repas partagé ou de quartier
- Repair café, Ressourcerie
- Création d'association
- Vestiaire solidaire
- Galerie inclusive
- Soirée jeux, concert

ANIMATEURS DU LIEN SOCIAL ET DES INITIATIVES HABITANTES



Un maillon fort du lien social dans et entre nos villages (centre social VHB, 69)

Le centre social Vivre en Haut Beaujolais (69) étend son projet sur 15 communes soit 50 km du Nord au Sud. Dans son slogan « coopérative d'idée et fabrique de projet », tout est dit ou presque ! Le collectif est au cœur du projet. En milieu rural, « c'est peut-être moins évident de vivre le lien social, car il y a moins de monde et moins d'occasions de se rencontrer », explique Gaëlle Nourry-Gardiën, la directrice. D'où l'importance de proposer des espaces pour le susciter et le cultiver.

Le groupe tricot à Monsols (69) en est un bel exemple. D'année en année, le groupe s'étoffe de profils variés (villages, âges, réalités de vie - handicap, maisons de retraite...) et les rencontres sont plus régulières. Les participants avouent eux-mêmes venir davantage pour les échanges que pour le tricot. Ils réalisent avec bonheur qu'aujourd'hui encore, des gens différents arrivent à discuter de plein de sujets, de société notamment, quand un espace existe pour cela !



Ô point commun, un espace solidaire (centre socioculturel La pinède à Villeneuve-de-Berg, 07)

Ô point commun est un lieu d'accueil : toute personne qui se présente trouve une écoute autour d'une boisson chaude. La référente famille et des bénévoles formés prennent le temps de répondre aux questions, d'accompagner individuellement les personnes s'il le faut tout en faisant le lien avec les collectifs d'habitants et les activités solidaires mises en place.

C'est un lieu d'initiatives et de solidarité : les habitants montent des projets et des ateliers, proposent du bénévolat. Les collectifs d'habitants animent la friperie k'fé fringues, le relais alimentaire et l'épicerie. C'est un laboratoire d'initiatives où l'on invente une société solidaire.

C'est un lieu de lien social, autour de l'entraide et la solidarité. Des liens se créent, certains covoitent, s'invitent. L'association « baïla » fait réseau autour des échanges de savoirs et de services.

« Je suis bénévole au point commun, j'en avais bien besoin à la mort de mon mari, moralement et affectivement. Je me suis retrouvée solitaire et en même temps solidaire des gens qui viennent ici. »
Michèle Blachère, bénévole.



Un café de quartier, EVS L'alouette café à Aurillac (15)

Habitants, usagers, partenaires ou commerçants, tout le monde salue l'action de l'EVS. Son action au service du lien social est le plus citée. Avec quelques années de recul, les bénévoles de la gouvernance ont identifié les clefs essentielles du succès : un diagnostic de départ unanimement partagé, le soutien de la Caf, des bénévoles nombreux choisissant la nature de leur engagement, une animatrice garante du respect de l'état d'esprit convivial, des activités gratuites ou accessibles, une ouverture d'esprit essentielle.

L'ITINERANCE ET L'ALLER VERS COMME PRINCIPES

Plus encore depuis la crise sanitaire, les centres sociaux et les espaces de vie sociale, en milieu rural comme en milieu urbain, développent des actions hors des murs de leur structure pour répondre aux besoins des habitants et faire mieux connaître leur action.

CENTRES SOCIAUX

95%

des
CENTRES
SOCIAUX

proposent des actions **hors les murs**.



12 HEURES en moyenne
par semaine pour les
centres sociaux concernés

128 700 PERSONNES

ont été touchées par ces actions
hors les murs.



13% de ces
personnes ont
franchi les portes
du centre social
suite à ces actions.



60% du temps
hors les murs se
déroule dans
l'espace public.

ESPACES DE VIE SOCIALE

88%

des
EVS

proposent des actions **hors les murs**.



8 HEURES en moyenne
par semaine pour les EVS
concernés

35 200 PERSONNES

ont été touchées par ces actions
hors les murs.



56% du temps
hors les murs se
déroule dans
l'espace public.

LES ACTIONS HORS LES MURS ET D'ALLER-VERS DÉVELOPPÉES PAR LES STRUCTURES CONCERNÉES

Chiffres :
CS | EVS

93% | 85%



Événements

*fête de quartier, événements
thématiques, etc.*

89% | 75%



Animation de rue ou de proximité

*ateliers jeux, bibliothèque de rue, sortie
d'école, café pied d'immeuble, etc.*

24% | 22%

Animation de débat dans
l'espace public

13% | 8%



Maraude et porte-à-porte

26% | 22%



Permanence chez un partenaire

*Maison France Service, autres espaces
d'accueils partagés*

26% | 23%



Autres

L'ITINERANCE ET L'ALLER VERS COMME PRINCIPES



La démocratie alimentaire en mouvement, avec le centre social Cesam (Miribel - 01)

Depuis 2021, le centre social Cesam de Miribel a lancé un centre itinérant dédié à l'alimentation et baptisé La Graine.

C'est un espace mobile vivant, construit par et pour les habitants, qui favorise les rencontres et permet d'agir durablement sur le territoire. La Graine propose des ateliers mensuels de cuisine participative, des disco-soupes, des ciné-débats, des sorties à la ferme, des cafés discut', des animations de sensibilisation et bien plus encore.

Un groupe d'habitants accompagné par le centre social s'est également constitué pour réfléchir à un meilleur accès de tous à une alimentation saine. Il a débouché sur un projet d'épicerie sociale, actuellement en réflexion, ainsi qu'à l'idée de tables d'hôtes itinérantes.



Un bus pour aller à la rencontre des habitants, avec La Magic à Broût-Vernet (03)

Le centre social La Magic propose un service itinérant. Son bus sillonne les routes du secteur et stationne dans les communes pour présenter l'ensemble des missions du centre social. Durant ces rencontres, des animations, des ateliers et des accompagnements numériques sont proposés. Un équipement numérique est en libre accès : internet, wifi, ordinateurs, tablettes, imprimante... La Magic se rend ainsi au-devant des habitants pour créer, maintenir et faire vivre le lien social de proximité et les projets.

ACTEURS DES TRANSITIONS

En cohérence avec les principes du développement du pouvoir d'agir et l'accueil inconditionnel, la sensibilisation aux enjeux écologiques et de transition est devenue en quelques années une constante de l'immense majorité des structures. Les centres sociaux et EVS d'Auvergne-Rhône-Alpes se sont en particulier engagés sur la question de l'alimentation et de ses enjeux, comme en témoignent les pages suivantes.



96%

des **STRUCTURES** ont engagé dans leur **FONCTIONNEMENT INTERNE** des pratiques en lien à la **transition écologique et solidaire**.
98% des centres sociaux et **94%** des EVS



Pratiques engagées par les structures concernées :

- 93%** Tri sélectif des déchets / compostage / démarche de réduction des déchets
- 66%** Économie d'énergie
- 65%** Achats en circuits courts et/ou achats locaux
- 51%** Achat et utilisation de matériel reconditionné/durable/recyclé plutôt que neuf
- 43%** Mobilité durable pour les trajets liés à l'activité de la structure
- 37%** Action de sensibilisation de l'équipe (*bilan carbone, fresque du climat...*)
- 34%** Achats groupés
- 28%** Consommation responsable de services (*banque, électricité, téléphonie, hébergement internet...*)



93%

des **STRUCTURES** ont développé des **ACTIONS AVEC LES HABITANTS** en lien à la transition écologique et solidaire.
94% des centres sociaux et **91%** des EVS



Actions développées avec les habitants pour les structures concernées

- 65%** Ateliers pratiques pour réduire l'empreinte écologique (*zéro déchet, alimentation durable, jardinage...*)
- 56%** Jardin partagé et/ou collectif
- 50%** Débats et échanges sur la vie quotidienne (*tri, économie d'énergie, mobilité douce...*)
- 51%** Action de solidarité (*Repair café, recyclerie, vestiaire solidaire, troc*)
- 39%** Débats, échanges et ateliers autour des enjeux de la transition écologique (*biodiversité, changement climatique, accès à l'énergie, inégalités sociales...*)
- 38%** Mobilité durable sur le territoire
- 37%** Appui des collectifs d'habitants (*covoiturage, entraide, jardin collectif, monnaie locale, système d'échanges locaux...*)
- 17%** Organisation d'achats groupés et/ou locaux pour les habitants

ACTEURS DES TRANSITIONS



Alimentation et équité (Romans-sur-Isère - 26)

Conscients des injustices en matière d'accès à l'alimentation, les habitant.e.s se sont emparés de ce sujet pour permettre une transition écologique, citoyenne et solidaire. Avec la MQ Saint-Nicolas à Romans-sur-Isère (26), ils ont créé un groupement d'achat solidaire « Les paniers du quartier », en lien avec les producteurices et avec des espaces de participation et de décision. Trois tarifs sont proposés (mini, coopératif et solidaire).



Manger mieux (Grigny – 69)

« Le défi proposé par le centre social nous permet de sensibiliser nos proches et d'éduquer nos enfants à une bonne alimentation et une bonne hygiène de vie. Certes, nous vivons dans une société de consommation à outrance et de mal bouffe et nos enfants en sont très friands. Il faut continuer nos efforts pour les convaincre du mieux pour leur santé et pour les générations futures. »
Yasmina centre social de Grigny (69)



ACTEURS DES TRANSITIONS



Des paniers solidaires et plus encore, Chambéry (73)

Au Biollay, le centre social a pris part au projet des paniers solidaires porté par la fédération avec la distribution de quinze paniers par semaine. Pour en bénéficier, les familles doivent avoir des enfants à charge, habiter le quartier et avoir un quotient familial inférieur à 900€. Le centre social a fait face à des réticences : « Je ne mange pas de chicorée. » « Quand tu ne connais pas les légumes, tu ne sais pas forcément faire. » Pour lever ces freins, le centre social propose également des recettes pour les légumes et des ateliers cuisine pour apprendre ensemble et échanger sur ses pratiques culinaires. En fonction des demandes et besoins repérés par les professionnels, d'autres actions sont développées : visites d'exploitations agricoles, ateliers anti-gaspillage, ateliers conserverie, projections-débats...



Restaurant participatif et solidaire (Chazelles-sur-Lyon – 42)

La Popote est née de l'envie que chacun puisse manger sainement à prix modulé solidaire. Depuis son ouverture en mars 2023, des adhérent.es du centre social L'équipage à Chazelles-sur-Lyon (42) accompagné.e.s par une salariée et un employé en insertion (et/ou SNU ou service civique) confectionnent et partagent des repas et gouters 3 jours par semaine avec une vingtaine de convives, adhérents ou non. Chacun peut cuisiner ou se restaurer. La Popote veille à accueillir les personnes orientées par les travailleurs sociaux et les familles aux revenus modestes. Elle utilise des produits locaux et de saison, en alliance avec les producteurs et distributeurs locaux. Venez vous attabler !



ACTEURS DES TRANSITIONS



La Marmite partagée de l'EVS La passerelle des Vallées (Les-Ollières-sur-Eyrieux - 07)

La marmite, c'est l'occasion de partager un moment de convivialité dans les communes ou les hameaux. En voici les ingrédients :

- un « camion-cuisine »
- des rendez-vous réguliers en itinérance sur le territoire
- du temps pour cuisiner et manger ensemble
- des produits de saison souvent issus de production locale pour soutenir l'agriculture locale et bio.
- une belle équipe de "toqués" qui fait vivre la convivialité
- du partage, des recettes, des astuces, des échanges et de la solidarité.

« Ce projet permet de mettre une alimentation saine, digne et produite localement à la portée de toutes et tous via une participation libre et grâce au travail avec les producteurs locaux et bio. La solidarité se met en œuvre au sein du groupe.

L'idée est d'aller à la rencontre des personnes isolées tout en offrant une passerelle entre les différents habitants. Selon les saisons, les repas se déroulent en extérieur ou à l'intérieur, dans un lieu choisi pour être accessible à toutes et tous. Les contributions des participant.es permettent de financer les repas ; les charges fixes sont prises sur le budget général de l'EVS. Le projet a été monté en partenariat avec le Secours catholique et le camion a été acquis avec un financement France relance. »

Nathalie Malet Torres, Coordinatrice de l'Espace de Vie Sociale



PROJET SENACS

Expérimentation locale au démarrage (Rhône-Alpes), l'Observatoire SENACS - Système d'Echanges National des Centres Sociaux – rend compte depuis plus de 10 ans des activités et de l'organisation des Centres sociaux et des Espaces de Vie sociale pour l'ensemble des territoires, départements et régions en métropole et Outre-Mer.

Animé localement par les CAF et les Fédérations locales ou Unions régionales des centres sociaux, SENACS est un outil partagé au service de la valorisation et de l'engagement des structures de l'animation de la vie sociale. Coordinné à l'échelle nationale, l'Observatoire appuie ses résultats et ses productions sur la base d'une enquête annuelle, diffusée à l'ensemble des 2300 centres sociaux et 1450 EVS. Couvrant les grands pans de la vie et des réalisations des structures, cette enquête contribue à qualifier leur impact sur les territoires.

Selon le principe de savoir « compter autrement » et « ne pas tout compter » (tel qu'inspiré du regard du philosophe Patrick Viveret), l'Observatoire se donne ainsi l'ambition d'éclairer et d'apprécier la valeur de structures « en contexte » impliquées pour répondre aux défis de notre société.

Consulter les publications et données de SENACS : www.senacs.fr

Suivre l'actualité de SENACS sur LinkedIn - page *Senacs – Observatoire des Centres sociaux et des EVS*

PILOTAGE ET COORDINATION

Un projet co-porté par la CNAF, la FCSF et leurs réseaux.

Caisse Nationale des Allocations Familiales - CNAF

Éric Desroziers et
Évelyne Lebossé-Couët

Fédération des centres sociaux et socioculturels de France – FCSF

Anne Fleury-Raemy

Caisse d'Allocations Familiales du Rhône - CAF du Rhône

Jean-Baptiste Chiodi

Union Régionale Auvergne Rhône Alpes Centres Sociaux – AURACS

Fabrice Gout

Coordinateur national

Alexis Gruyer

COORDONNÉES

Auvergne Rhône-Alpes Centres Sociaux - AURACS

Place Hector Berlioz
26100 - Romans-sur-Isère
auracs.centres-sociaux.fr

Fabrice GOUT

fg@centres-sociaux.fr

FICHE NATIONALE

ENQUÊTE 2023 - DONNÉES 2022

- Un observatoire national partagé entre CNAF et FCSF et co-piloté en local par les 2 réseaux
- Un panorama annuel de l'activité des centres sociaux et des espaces de vie sociale



CENTRES SOCIAUX

2 300
STRUCTURES



77%
en zone
URBAINE

23%
en zone
RURALE

4,8 millions
D'HABITANTS
touchés par
l'action des
centres sociaux

+ de 27 000
BÉNÉVOLES dans les
instances de pilotage

Près de 92 000
BÉNÉVOLES d'activités



61 800 SALARIÉS environ
12,6 ETP en moyenne par structure



688 800 € de BUDGET moyen



ESPACES DE VIE SOCIALE

1 500
STRUCTURES



43%
en zone
URBAINE

57%
en zone
RURALE

1,4 million
D'HABITANTS
touchés par l'action
des espaces de vie
sociale

+ de 14 000
BÉNÉVOLES dans les
instances de pilotage

+ de 47 000
BÉNÉVOLES d'activités



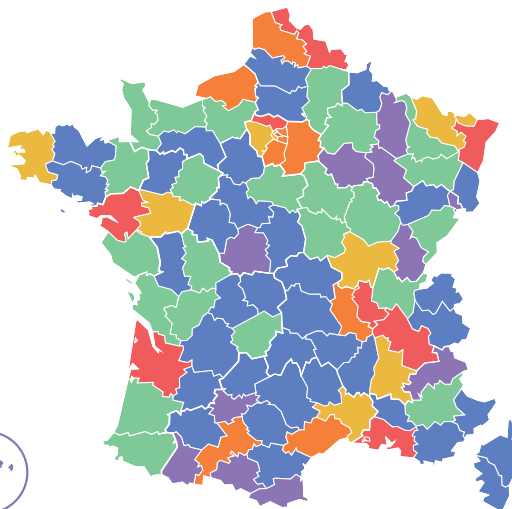
8 150 SALARIÉS environ
2,9 ETP en moyenne par structure



110 500 € de BUDGET moyen

DENSITÉ DE RÉPARTITION DES STRUCTURES

- Moins de 15 structures
- De 15 à 29 structures
- De 30 à 44 structures
- De 45 à 59 structures
- De 60 à 74 structures
- 75 structures et plus



PROJET
SENACS

SENACS - SYSTÈME D'ÉCHANGES NATIONAL DES CENTRES SOCIAUX

www.senacs.fr

